

## Streame fra Winamp til Dreambox/pc på netværk.

1. Formål
2. Forudsætninger og installationer
3. Opsætning
4. Start streaming
5. Aflyt streaming
6. Kontakt

### 1. Formål

Mange benytter Winamp (© Nullsoft, Inc.) som foretrukken PC afspiller



og har organiseret deres lyd-bibliotek mv. ved hjælp af dette program. Det vil derfor være en rar, hvis man kan afspille sine playlists på Winamp og samtidig høre musikken på en eller flere Dreamboxe og/eller Pc'er tilknyttet et netværk. Denne lille vejledning vil vise, hvordan dette faktisk kan lade sig gøre.

### 2. Forudsætninger og installationer

Måden streamingen foretages på sker ved at benytte et særligt plugin til Winamp, her benytter vi et freeware plugin, der hedder "Oddcast". Dette plugin kan arbejde med forskellige lydformater og med rette codec kan det fx konvertere den afspillede lyd til mp3 format, som umiddelbart kan afspilles af Dreamboxen. Derudover videresender Oddcast den eventuelt bearbejdede stream videre til en server, som kan videresende den brugbare stream på netværket.

Som server anvendes Shoutcast, der er et lille program som endda giver mulighed for såkaldt multicast, dvs streaming til flere klienter på samme tid. Shoutcast er ligesom winamp udviklet af Nullsoft og brugen er shoutcastserveren er licensfri.

Der skal derfor installeres følgende software (følg blot de almindelige anvisninger, som følger installationsprogrammerne):

- Winamp som kan hentes fra <http://www.winamp.com/>
- Oddcast plugin som fås fra [http://www.oddsock.org/tools/oddcastv2\\_wa2/](http://www.oddsock.org/tools/oddcastv2_wa2/) og
- Shoutcast server, der kan hentes fra <http://www.shoutcast.com/download/serve.phtml>

Herudover skal du have fat i lame\_enc.dll, for eventuelt at kunne konvertere en medie fil til mp3. Lame\_enc.dll skal installeres i winamp installationsmappen, hvor også oddcast

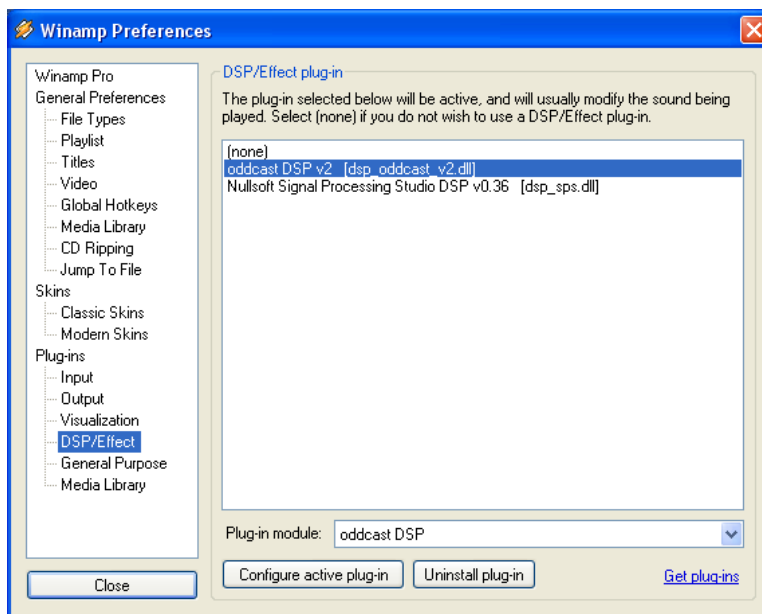
pluginet er blevet installeret. Hvis ikke du allerede har lame filen på din PC, er den let at finde med en søgning på Internettet.

### 3. Opsætning

Start med at åbne Winamp. I menuen "Options" vælges "Preferences.."



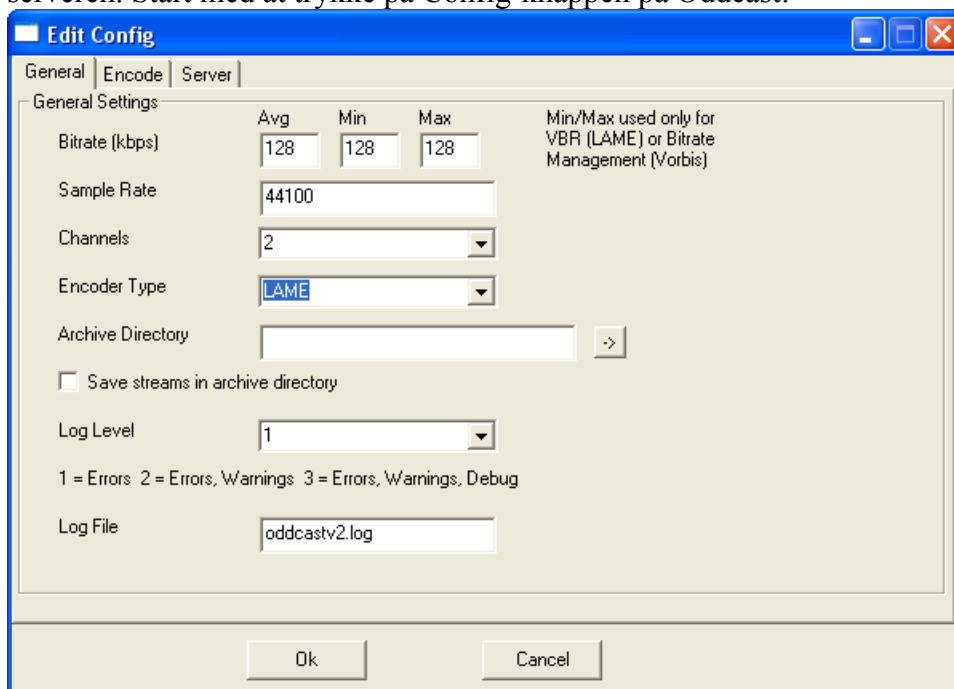
Du kan så i præference vinduet under plugins DSP/Effect klikke på "oddcast DSP v2" ...



... hvorved den grafiske brugergrænseflade til odccast bliver synlig:

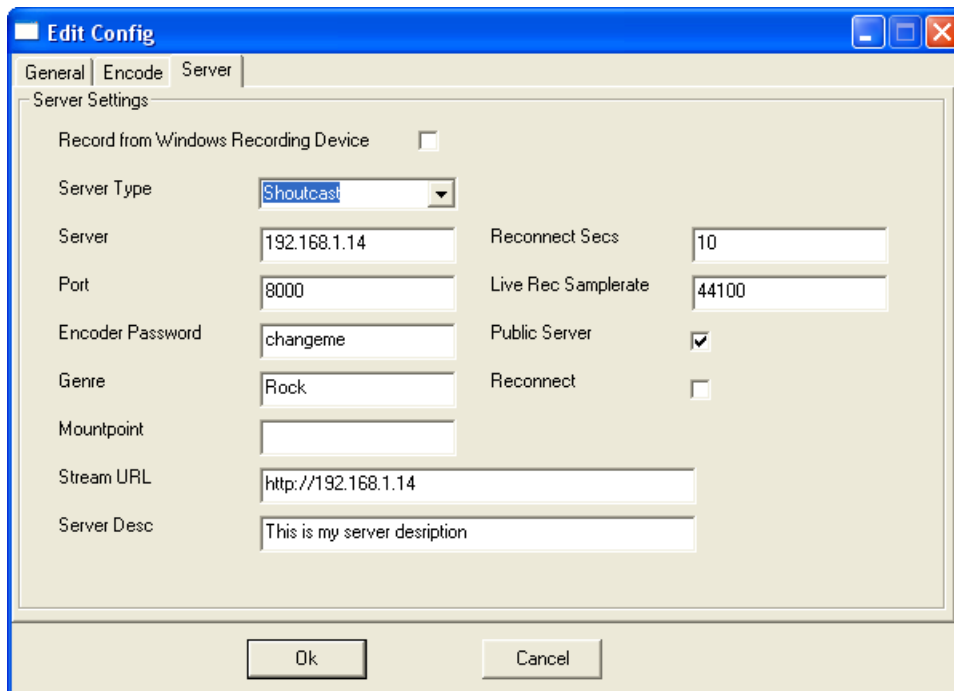


Vi skal nu sætte indstillingerne så de kommer til at passe med opsætningen af ShoutCast serveren. Start med at trykke på Config-knappen på Oddcast:



Under fanebladet General kan der bitrate og sample ratesættes bitraten indstilles, men det som er primært her er at sikre, at kodning foretages med LAME, dvs. at outputtet vil ske som mp3.

Tryk dernæst på faneblade "Server", hvor vi skal fastlægge opsætningen til vores ShoutCast server:



Som *server type* vælges ”Shoutcast”.

Under *Server* anføres IP nummeret/webadresse på den PC, hvor shoutcast serveren bliver sat op. Det kan godt være en adresse på Internettet som [www.dinserver.dk](http://www.dinserver.dk) eller [mitnavn.dyndns.dk](http://mitnavn.dyndns.dk)

*Port* er det port nummer, hvor shoutcast serveren tilgås. Her har vi valgt port 8000.

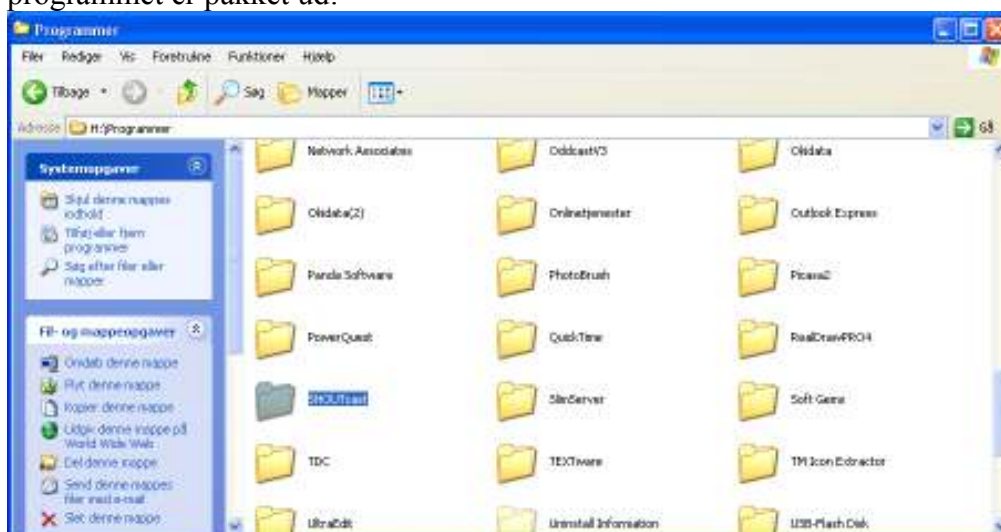
Der skal anføres et *encoder password* som skal passe til password på shoutcast serveren.

Her er valgt ”changeme” for at huske på, at der nok bør vælges et mere sikkert kodeord.

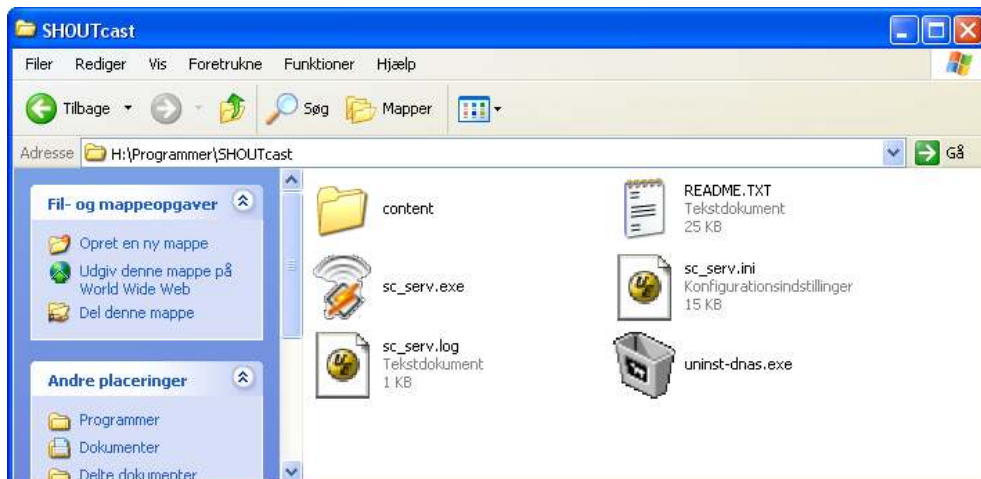
*StreamURL* anføres med ”http://.....”

Afslut opsætning af oddcast pluginet med at trykke på OK.

Så skal vi have selve shoutcast serveren i gang. Her skal du finde den mappe, hvor shoutcast programmet er pakket ud:



Åben mappen hvor du vil kunne finde følgende filer:



I Readme.txt kan du på engelsk læse om serveren. Serverens opsætning er gemt i filen sc\_serv.ini. Vi starter med at redigere denne fil i en almindelig tekst editor, fx Notepad (filen kan redigeres direkte via serverens brugergrænseflade, hvor der er et menu punkt "Edit Config", men her startes notepad blot tilsvarende op med besked om, at ændringerne først træder i kraft, når serveren genstartes):

```

; SHOUTcast Distributed Network Audio Server configuration file
; Copyright (C) 1998-2004 Nullsoft, Inc.
; All Rights Reserved.
; Last modified Mar 17 2004

; If you want to manage multiple configurations, just copy
; this file to another name, and run sc_serv with that name
; such as:
; sc_serv.exe sc_leet.conf

; *****
; Required stuff
; *****

; MaxUser. The maximum number of simultaneous listeners allowed.
; Compute a reasonable value for your available upstream bandwidth (i.e. if
; you have 256kbps upload DSL, and want to broadcast at 24kbps, you would
; choose 256kbps/24kbps=10 maximum listeners.) Setting this value higher
; only wastes RAM and screws up your broadcast when more people connect
; than you can support.
MaxUser=32

; Password. While SHOUTcast never asks a listener for a password, a
; password is required to broadcast through the server, and to perform
; administration via the web interface to this server. This server should
; consist of only letters and numbers, and is the same server your broadcaster
; will need to enter in the SHOUTcast source Plug-in for winamp. THIS VALUE
; CANNOT BE BLANK.
Password=changeme

; PortBase. This is the IP port number your server will run on. The
; value, and the value + 1 must be available. If you get a fatal error when
; the DNAS is setting up a socket on startup, make sure nothing else on the
; machine is running on the same port (telnet localhost portnumber -- if you
; get connection refused then you're clear to use that port). Ports < 1024
; may require root priviledges on *nix machines. The default port is 8000.
PortBase=8000

; *****

```

Filen er bygget op med en række kommentarlinier, dvs. alle linier der starter med et

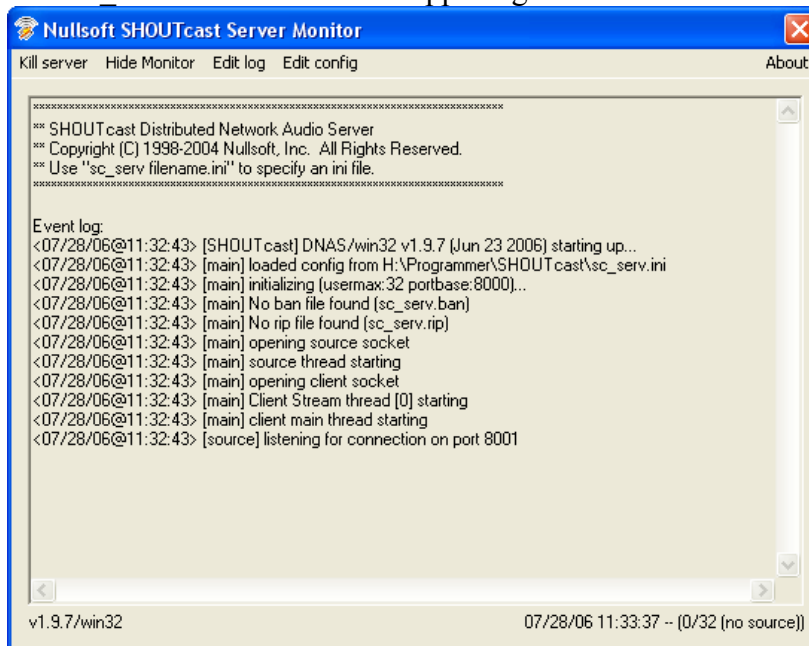
semikolon (;). Her beskrives på engelsk de forskellige parametre hvoraf nogle SKAL redigeres, mens de med andre er frivilligt. Selve parametrene er angivet på en linie, der ikke starter med et semikolon. Parametrene ændres ved at redigere på højre side af lighedstegnet:

MaxUser=32	Det maksimale antal af samtidige opkoblinger. Afpasses efter tilgængelig båndbredde.
Password=changeme	Serverens kodeord som skal anvendes ved tilslutning. Se ovenfor under oddcast pluginet, hvor vi anførte det tilhørende kodeord.
PortBase=8000	Port nummeret som serveren vil kommunikere på. Det valgte nummer (her 8000) plus det næste (her 8001) skal være ledige og må ikke anvendes af andre services.

Øvrige parametre er frivillige indstillinger og omtales ikke her.

#### 4. Start streaming

Så er vi klar til begynde streamingen. Det gør vi ved at starte ShoutCast serveren, klik på filen `sc_serv.exe` i ShoutCast mappen og du vil så kunne se ShoutCast serverens monitor:



```
Nullsoft SHOUTcast Server Monitor
Kill server Hide Monitor Edit log Edit config About

*****
*** SHOUTcast Distributed Network Audio Server
*** Copyright (C) 1998-2004 Nullsoft, Inc. All Rights Reserved.
*** Use "sc_serv filename.ini" to specify an ini file.
*****

Event log:
<07/28/06@11:32:43> [SHOUTcast] DNAS/win32 v1.9.7 (Jun 23 2006) starting up...
<07/28/06@11:32:43> [main] loaded config from H:\Programmer\SHOUTcast\sc_serv.ini
<07/28/06@11:32:43> [main] initializing (usermax:32 portbase:8000)...
<07/28/06@11:32:43> [main] No ban file found (sc_serv.ban)
<07/28/06@11:32:43> [main] No rip file found (sc_serv.rip)
<07/28/06@11:32:43> [main] opening source socket
<07/28/06@11:32:43> [main] source thread starting
<07/28/06@11:32:43> [main] opening client socket
<07/28/06@11:32:43> [main] Client Stream thread [0] starting
<07/28/06@11:32:43> [main] client main thread starting
<07/28/06@11:32:43> [source] listening for connection on port 8001

v1.9.7/win32 07/28/06 11:33:37 -- (0/32 (no source))
```

hvor der gengives en række beskeder fra loggen. Serveren er tilgængelig med et lille ikon i proceslinjen og trykker man på menuen "HideMonitor", vil serverens brugerinterface blive fjernet fra skærmen. Du kan få monitoren tilbage på skærmen, ved at klikke på ikonet i proceslinjen.

Dernæst er det bare at ind på Winamp og begynde afspilning, fx lokale media eller fra en cd i dit cd-drev





og så tilslutte oddcast ved at trykke på Connect:



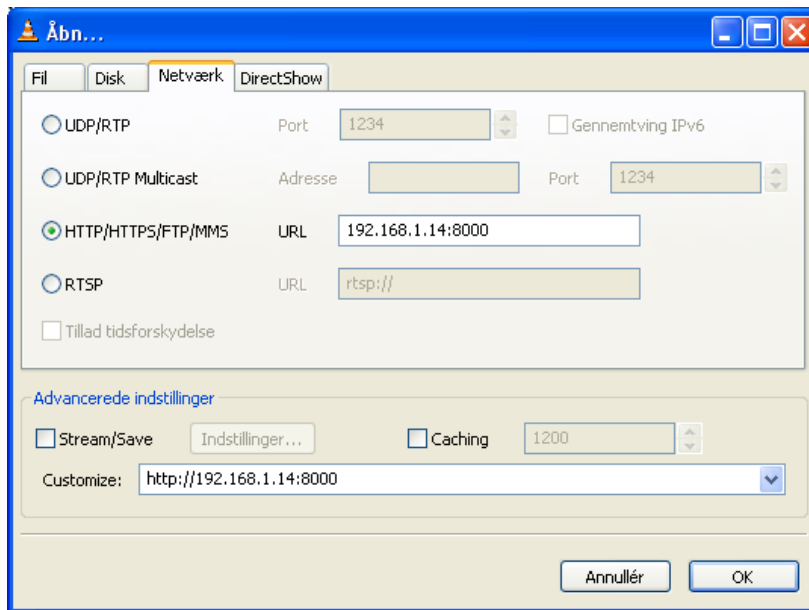
Så er din streaming i gang! Du kan se bitraten, ser streames med – metadata (dvs. oplysninger om den streamede fil) og endelig er der et VU-meter (som evt. kan slås fra, som viser lydstyrke på hhv højre og venstre kanal).

## 5. Aflyt streaming

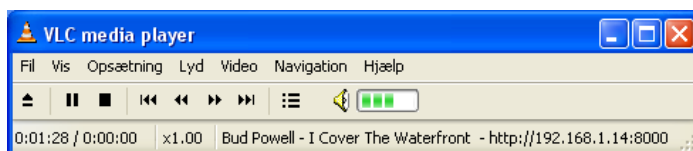
### a) På PC

Du kan nu aflytte din stream fra enhver PC på dit netværk (eller eventuelt fra internettet) ved at indlæse streamen fra din ShoutCast server med angivelse af serverens URL med portnummer. I vores tilfælde altså <http://192.168.1.14:8000>

Hvis du fx indtaster i VLC ved hjælp af menuen ”Fil” => ”Åbn netværkstream”, kan du foretage indtastningen under http således:



og efter tryk på OK starter afspilningen efter et øjeblik:



På tilsvarende vis kan andre afspillere benyttes fx winamp eller windows media player.

Bemærk: Når du afspiller streamen vil den være tidsmæssigt er forsinket i fx 5-10 sekunder (Der går noget tid med omkodning og streaming til og fra shoutcast serveren). Hvis du derfor både kan høre musikken på den oprindeligt afspillede winamp player og en afspiller på netværket, vil det opleves kakafonisk.

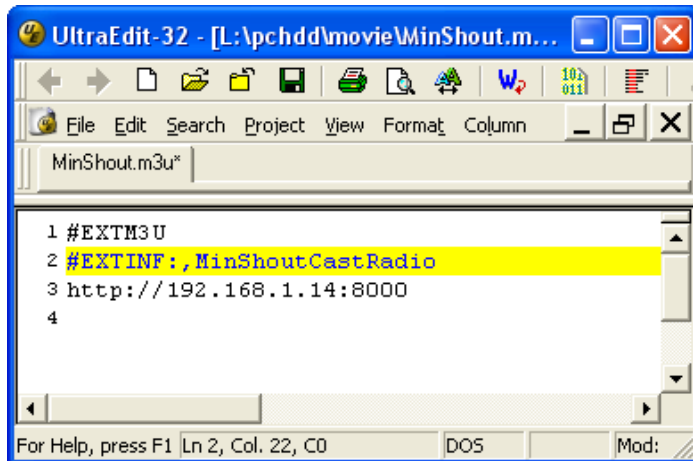
#### *b) På Dreambox*

Streamen kan også afspilles af de forskellige Dreamboxe, hvis der etableres et link til din shoutcast server. Det afhænger imidlertid af hvilken type Dreambox du benytter og eventuelt af installerede plugins, men her viser jeg to metoder, henholdsvis til en DM7000 og til en DM7025:

#### **DM7000**

Her kan du oprette en playlist fil \*.m3u der fx ser således ud:

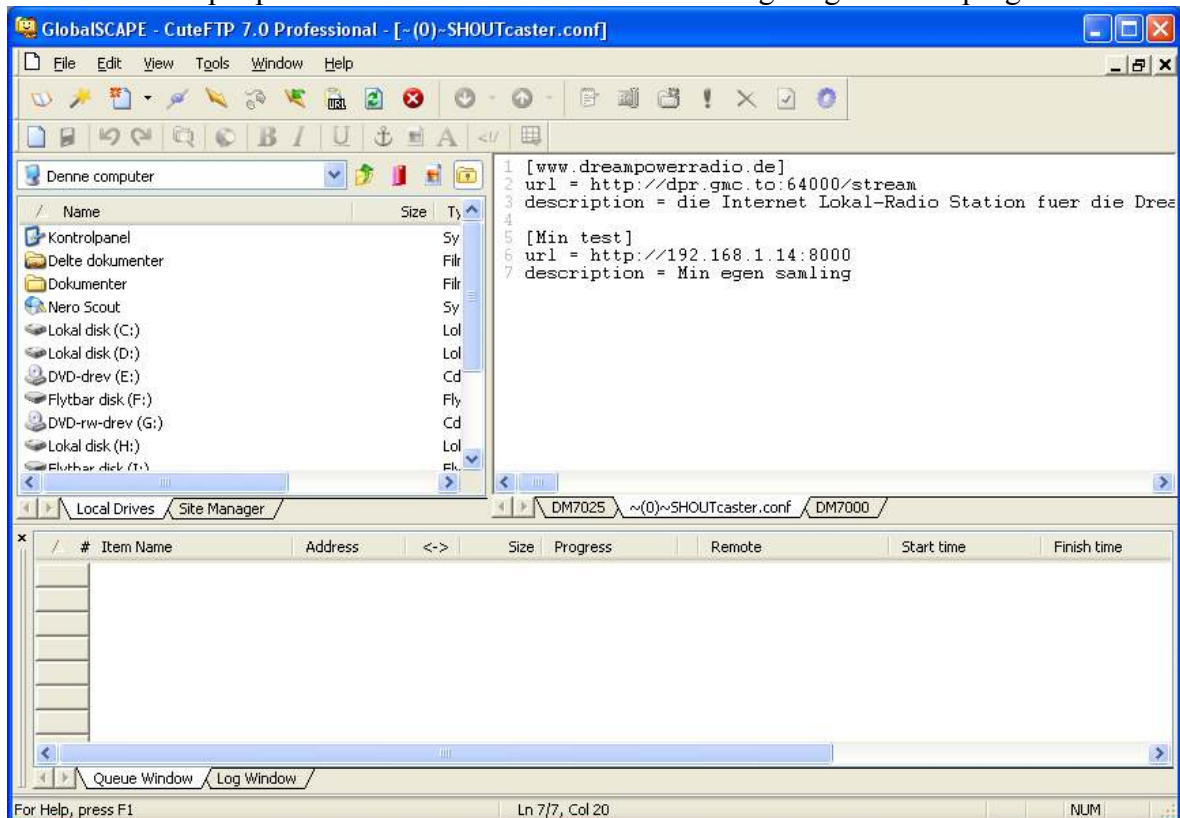




Gem den et vilkårligt sted på din Dreambox, fx i mappen /hdd  
Herefter åbner du den på din Dreambox ved at gå ind i fil-mode og og browse dig frem til  
filen, markere den og Tryk på OK. Derefter vil afspilningen begynde.

### DM7025

Her kan afspilningen gennemføres med installeret ShoutCast plugin. Også her skal du anføre  
linket og det sker i den fil SHOUTcaster.conf som er placeret i mappen /var/etc  
Her er et eksempel på min SHOUTcaster.conf fil efter redigering i et FTP-program:



Den afspilles i DM7025 ved at vælge ShoutCast Pluginet:



Så er det bare at trykke på grøn knap og musikken strømmer ud.....

## 6. **Kontakt**

Denne vejledning er udarbejdet af <http://dreambox.ingmar.dk>

Du kan komme i kontakt med mig på [dreambox@ingmar.dk](mailto:dreambox@ingmar.dk)